



# Was macht das Christkind im Sommer?

Einkaufen, Bestellen, Bestände sichern!





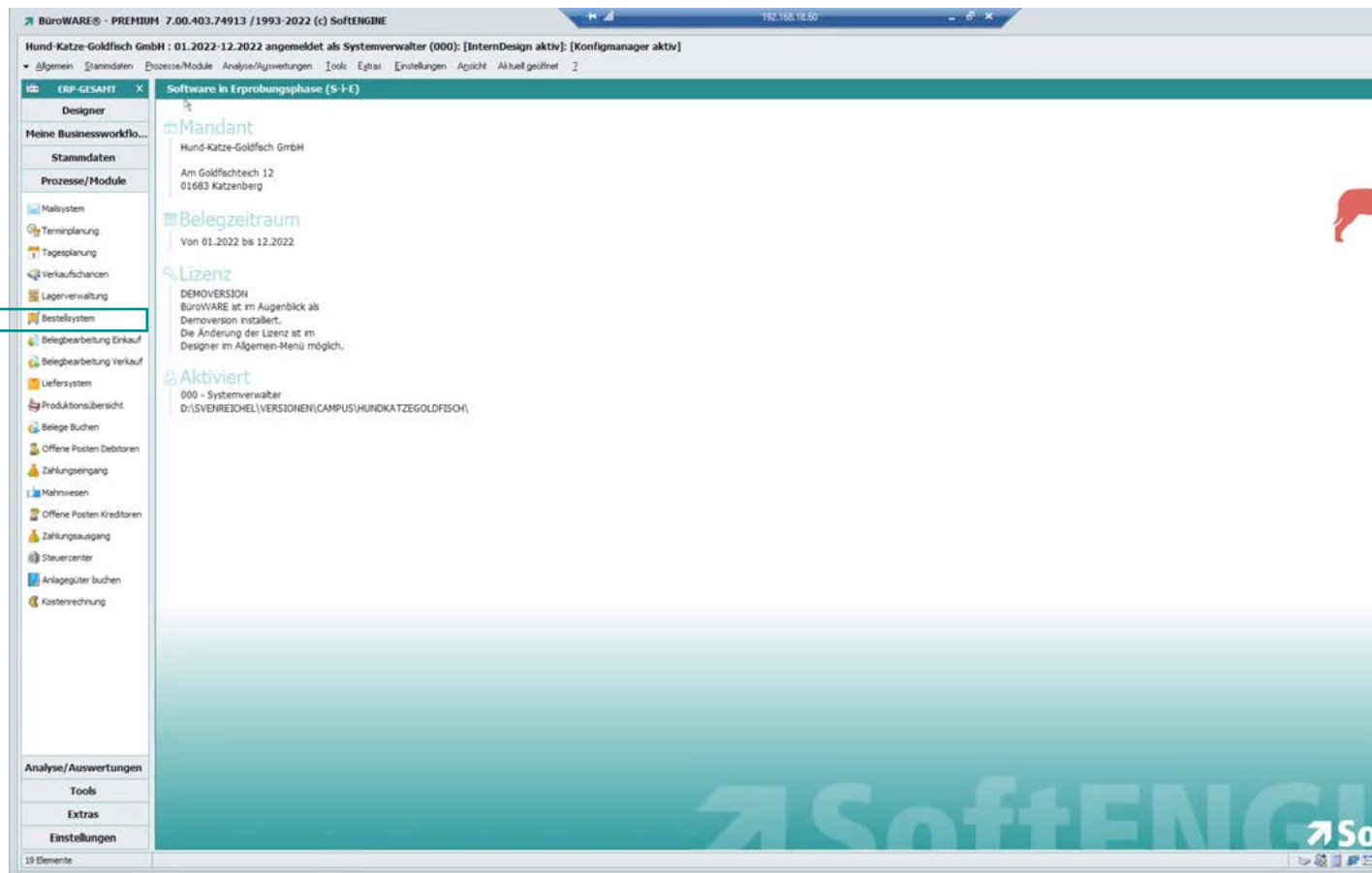
**Der Sommer steht vor der Tür. Nach dem ganzen Weihnachts-, Inventur- und Lieferstress Anfang des Jahres geht das Christkind erstmal in Urlaub. Jedoch darf es eines nicht vergessen: Nach der Liefersaison ist vor der Liefersaison! Nutzen Sie die Sommerzeit optimal, indem Sie sich auf die neue Saison vorbereiten und ...**

- ✓ ... Prozesse optimieren,
- ✓ ... Wünsche sammeln und umsetzen,
- ✓ ... Bestellungen assistentengeführt vornehmen,
- ✓ ... zielgerichtet, auftragsbezogen & bedarfsorientiert den Einkauf gestalten,
- ✓ ... mit Bestellvorschlägen arbeiten,
- ✓ ... Saisonbestellungen vornehmen,
- ✓ ... Gutschriften verrechnen,
- ✓ ... Lieferantenmahnungen versenden,
- ✓ ... vieles mehr.

Wir zeigen Ihnen, wie Sie die SoftENGINE ERP umfassend bei all diesen Aktivitäten unterstützt.

# Das SoftENGINE Bestellsystem einrichten

Das neue Bestellsystem der SoftENGINE ERP ist ab der **Version 6.0** verfügbar. Ziel bei der Entwicklung war eine grundsätzliche Vereinfachung der Einrichtung und der Erstellung von Bestellvorschlägen. Komplexe Prozesse sind nun dank assistentengeführter Bedienung einfacher zu erfassen. Das kommt gerade neuen oder erst eingearbeiteten Mitarbeitern zugute.

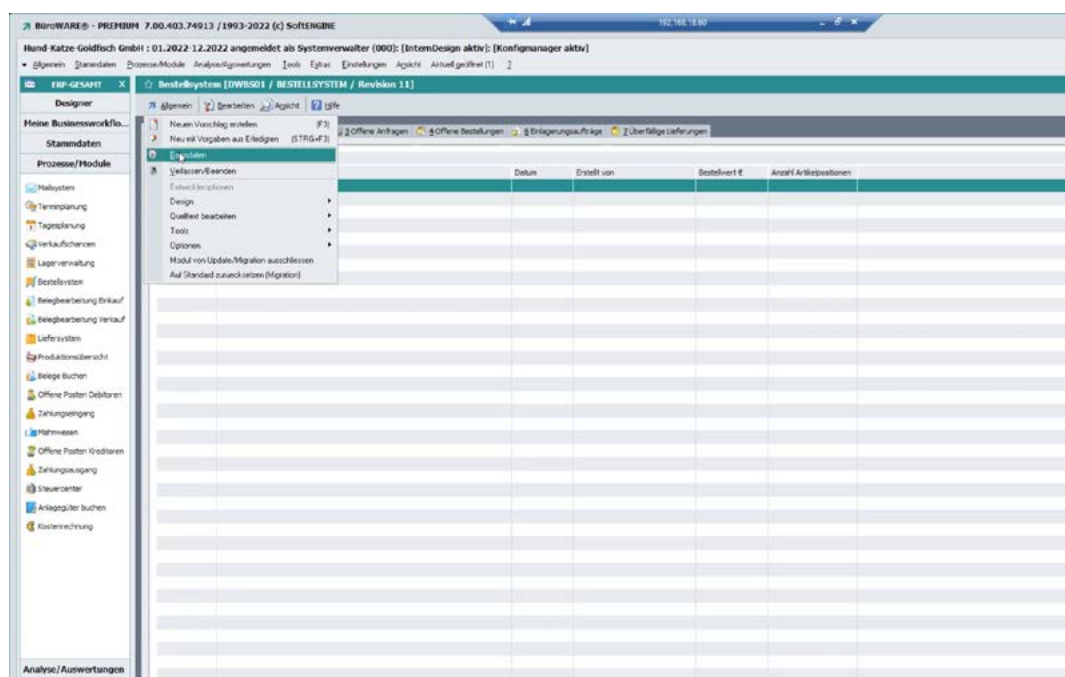


Im **SoftENGINE ERP Gesamtarbeitsplatz** rufen Sie das Bestellsystem auf.

Beim ersten Aufruf sind darin noch keine Daten vorhanden.

Über **Allgemein** ► **Basisdaten** wird das System eingerichtet.

Es öffnet sich der Einrichtungsassistent für das Bestellsystem.





Legen Sie zuerst fest, ob das Bestellsystem standortbezogen arbeiten soll.

- ☒ Kein Standortbezogenes Bestellwesen
- ☐ Standortbezogenes Bestellwesen aktivieren

Die Integration von **Einlagerungsaufträgen** ist neu. Die Ware kommt hierbei im Unternehmen an und kann vom Lagermitarbeiter direkt über einen Einlagerungsauftrag aus einer offenen Bestellung erfasst und eingelagert werden.

- ☒ Nein ich arbeite nicht mit Einlagerungsaufträgen
- ☐ Ja ich arbeite mit Einlagerungsaufträgen

Nun geht es zu den **Bestellvorschlägen**. Legen Sie hier die Kriterien fest, nach denen ein **Lieferant** bei einem Bestellvorschlag ermittelt wird. Weitere, ergänzende Einstellungen können direkt im einzelnen Bestellvorschlag getroffen werden.

- ☒ Immer Hauptlieferant verwenden
- ☐ Mit der kürzesten Lieferzeit verwenden
- ☐ Mit dem günstigsten Preis

Ein weiterer Punkt bei den Bestellvorschlägen ist die **Bedarfsermittlung**. Soll dieser nach den Einstellungen im Artikelstamm oder nach dem Verbrauch der letzten Bestellung ermittelt werden? Alternativ kann nach dem **Zeitraum** ermittelt werden.

- ☒ Gemäß den Einstellungen im Artikelstamm
- ☐ Bedarf ist immer der Verbrauch seit letzter Bestellung
- ☐ Nach Verbrauch im Zeitraum

Legen Sie weiterhin die **Auftragsmenge** fest. Wie soll diese im Bestand berücksichtigt werden? Sie können die Auftragsmenge entweder im Bestand reservieren oder den kalkulierten Bestand berücksichtigen.

- ☒ Ja - Auch im Bestand reservieren
- ☐ Nein - Nur im kalkulierten Bestand berücksichtigen

The screenshots show the following configuration steps:

- Allgemeine Einstellungen:** Selecting whether the system is location-based. The first option, 'Kein Standortbezogenes Bestellwesen', is selected.
- Einlagerungsauftrag:** Selecting whether to work with invoicing orders. The first option, 'Nein ich arbeite nicht mit Einlagerungsaufträgen', is selected.
- Neuer Bestellvorschlag - Lieferant:** Selecting the criteria for determining the supplier. The first option, 'Immer Hauptlieferant verwenden', is selected.
- Neuer Bestellvorschlag - Bedarfsermittlung:** Selecting how requirements are determined. The first option, 'Gemäß den Einstellungen im Artikelstamm', is selected.
- Auftragsbezogene Bestellungen - Auftragsmenge:** Selecting how the order quantity is handled in inventory. The first option, 'Ja - Auch im Bestand reservieren', is selected.

Wählen Sie im folgenden aus, wie mit **Positionsnotizen** in Lieferantenbestellungen umgegangen werden soll.

- ☒ Keine Positionsnotiz
- ☐ Neu aus Artikel bzw. Adress/Artikel ermitteln
- ☐ Auftrag und Bestellung verwenden gemeinsame Positionsnotiz
- ☐ Aus Auftragsposition duplizieren

Wichtig ist zudem die **Beleggruppe**. Diese bestimmen Sie über die Auswahl.

Legen Sie fest, welche Beleggruppe bei **Lieferantenanfragen** verwendet werden soll.

Einrichtungsassistent Bestellsystem [DWBS27 / BESTELLSYSTEM / Revision 135 / DWBS27\_07]

Abbrechen Zurück Weiter

**Ablauf:**

- Start
- Standort
- Einlagerung
- Bestellvorschlag**
- Bestellungen
- Fertigstellen

**Daten:**

**Auftragsbezogene Bestellungen - Positionsnotiz**

Legen Sie hier fest, wie bei einer einzelnen Auftragsbezogene Bestellung der Positionsbezogene Notiztext in der Lieferanten Bestellungen erzeugt wird.

- ☒ Keine Positionsnotiz
- ☐ Neu aus Artikel bzw. Adress/Artikel ermitteln
- ☐ Auftrag und Bestellung verwenden gemeinsame Positionsnotiz
- ☐ Aus Auftragsposition duplizieren

Einrichtungsassistent Bestellsystem [DWBS27 / BESTELLSYSTEM / Revision 135 / DWBS27\_09]

Abbrechen Zurück Weiter

**Ablauf:**

- Start
- Standort
- Einlagerung
- Bestellvorschlag
- Bestellungen**
- Fertigstellen

**Daten:**

**Bestellungen - Beleggruppe**

Legen Sie hier fest, welche Beleggruppe für die Bestellungen verwendet werden soll.

Beleggruppe

00 WE-Bestellung (alle Belege)  
08 Streckengeschäft

Einrichtungsassistent Bestellsystem [DWBS27 / BESTELLSYSTEM / Revision 135 / DWBS27\_10]

Abbrechen Zurück Weiter

**Ablauf:**

- Anfragen**
- Start
- Standort
- Einlagerung
- Bestellvorschlag
- Bestellungen
- Fertigstellen

**Daten:**

**Lieferantenanfragen - Beleggruppe**

Legen Sie hier fest, welche Beleggruppe für die Lieferantenanfragen verwendet werden soll.

Beleggruppe

Einrichtungsassistent Bestellsystem [DWBS27 / BESTELLSYSTEM / Revision 135 / DWBS27\_90]

Abbrechen Zurück Weiter Fertigstellen

**Ablauf:**

- Start
- Standort
- Einlagerung
- Bestellvorschlag
- Bestellungen
- Fertigstellen**

**Daten:**

**Fertigstellen**

Hier finden Sie nochmals alle zuvor getroffenen Einstellungen zur Übersicht und Kontrolle. Sie können diese nochmals abändern.

Standortbezogen Bestellen	■ Nein
Beleggruppe Bestellungen	■ b00
Einlagerungsauftrag	■ Nein
Lieferant	■ Hauptlieferant
Bedarfsermittlung	■ Gemäß den Einstellungen im Artikelstamm
Positionsnotiz	■ Keine Positionsnotiz
Auftragsmenge Text	■ Ja - auch im Bestand verwenden
Lieferantenanfragen	■ 100

Zuletzt bekommen Sie eine Übersicht über alle, mit dem Assistenten eingerichteten Bereiche. Über **Zurück** können Sie die getroffenen Einstellungen noch bearbeiten und ändern.

**Das Bestellsystem ist nun eingerichtet und bereit zur Nutzung.**

# Eine auftragsbezogene Bestellung durchführen

The screenshot shows the 'Liefersystem (60 Belege) [SCLFS1 / SCLFS / Revision 109]' window. A table lists orders with columns: Bel.Nr., Adr.Nr., Belegdatum, Name, Ort, and Brutto (€). The order 10011913 is highlighted, showing it is for 'Christian Beich' at 'TOERING' for 'HKG Hundeshampoo'. Below the table, a 'Positionen' section shows a problem for article ART00009: 'Nicht lieferbar' (Not deliverable).

Bel.Nr.	Adr.Nr.	Belegdatum	Name	Ort	Brutto (€)
10011914	10019	01.06.2022 JM	Ralf Dreher	GRUISLA	54,00
10011913	10013	30.05.2022 JM	Christian Beich	TOERING	49,60
10011910	10373	01.12.2021 JM	Pelix Drescher	Hof	690,20
10011885	10400	23.11.2021 JM	Michael Aachen	Wittelschhofen	

SL	Artikelnummer	Artikeltext	Einzelpreis	PE	Rabatt	Gesamtbetrag	Gesamt (€)	Roh %
	ART00009	HKG Hundeshampoo				49,60	49,60	37,90

Aus dem SoftENGINE Liefersystem wollen wir nun beispielhaft eine auftragsbezogene Bestellung durchführen. Sie haben eine Bestellung markiert und sehen, dass der Kunde „Christian Beich“ Hundeshampoo bestellt hat. Dieses wird uns jedoch nach Auftragsprüfung als „Nicht lieferbar“ deklariert.

Per Rechtsklick wählen Sie **Probleme ► Problem beheben** aus.

The screenshot shows the same interface as before, but with a right-click context menu open over the problem entry. The menu options include: 'Alle Aufträge', 'Probleme', 'Beleg bearbeiten', 'Lagerzuordnung ändern', 'In Nichtbeleg umwandeln', 'Auftrag stornieren', 'Auftrag löschen', 'Auftrag zurückstellen', 'Einzelne Positionen von der Belegverwaltung ausschließen', 'Auftrag als "nicht geprüft" markieren', 'Alle Probleme ignorieren und zur Auslieferung freigeben', 'Auftrag jetzt prüfen', 'Stammdaten', 'Entwickleroptionen', 'Design', 'Quelltext bearbeiten', 'Tools', 'Optionen', 'Modul von Update/Migration ausschließen', and 'Auf Standard zurücksetzen (Migration)'. The 'Probleme' sub-menu is expanded, showing options like 'Alle Artikel nicht lieferbar', 'Problem-Details', 'Problem beheben', 'Problem ignorieren', 'Problem trifft nicht zu', 'Problem bereits gelöst durch ...', and 'Zur Problembehandlung weiterleiten'. The 'Problem beheben' option is highlighted.



Sie sehen nun auf der Maske das vorhandene Problem mit einer von der SoftENGINE ERP vorgeschlagenen Lösung.

In diesem Fall erzeugen Sie für das nicht vorrätige Hundeshampoo eine auftragsbezogene Bestellung.

Ein Bestellvorschlag wird automatisch generiert. Sie sehen nun den Lieferanten, der im Artikel hinterlegt ist und die jeweilige Menge, die bestellt wird, mitsamt den Preisen.

Mit **F9** schließen Sie die Bestellung ab.

Zurück im Bestellsystem sehen Sie in der Karteikarte **Bereits bestellt/erledigt** Ihren zuvor im Liefersystem erstellten Auftrag.

The screenshots illustrate the workflow in the SoftENGINE ERP system for creating an order for 'Hundeshampoo' (Dog Shampoo).

**Screenshot 1: Problem 'Alle Artikel nicht lieferbar' beheben**  
 This screen shows the initial problem where all articles are not deliverable. It provides options to either create an order-based order (selected), change warehouse assignments, or mark the goods as available in the system. The search results table shows the article 'ART00009' (HKG Hundeshampoo, 250ml) with a quantity of 10 and a total stock of 10.

SL	Artikelnummer	Artikeltext	Abbuchung v.	Menge	Gesamtbestand
1	ART00009	HKG Hundeshampoo, 250ml	L0021	10	

**Screenshot 2: Bestellvorschlag bearbeiten**  
 This screen shows the 'Bestellvorschlag bearbeiten' (Edit Order Proposal) window. It displays the supplier '70007 Dog Company Whole Sale' and the article 'ART00009'. The search results table shows the article 'ART00009' (HKG Hundeshampoo, 250ml) with a quantity of 10 and a total stock of 10.

SL	Artikelnummer	Artikeltext	Bezeichnung	Lieferant	Bestellmenge	Menge Natural	Erhöht	Preis	Rel%
1	ART00009	HKG Hundeshampoo, 250ml		70007	10			3,09k	6,9

**Screenshot 3: Bestellsystem**  
 This screen shows the 'Bestellsystem' (Order System) window. It displays the supplier '70007 Dog Company Whole Sale' and the article 'ART00009'. The search results table shows the article 'ART00009' (HKG Hundeshampoo, 250ml) with a quantity of 10 and a total stock of 10.

SL	Artikelnummer	Artikeltext	Bezeichnung	Lieferant	Bestellmenge	Menge Natural	Erhöht	Preis	Rel%
1	ART00009	HKG Hundeshampoo, 250ml		70007	10			3,09k	6,9

# Überfällige Lieferungen, Mahnungen

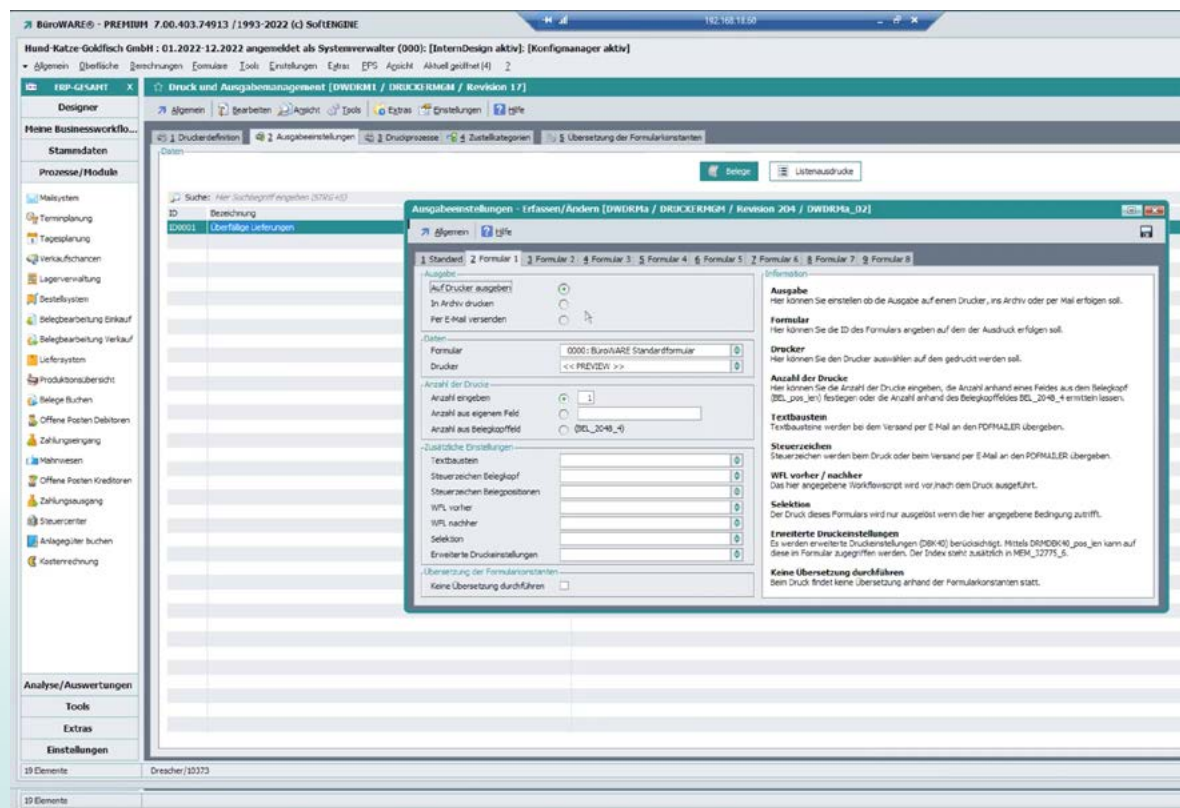
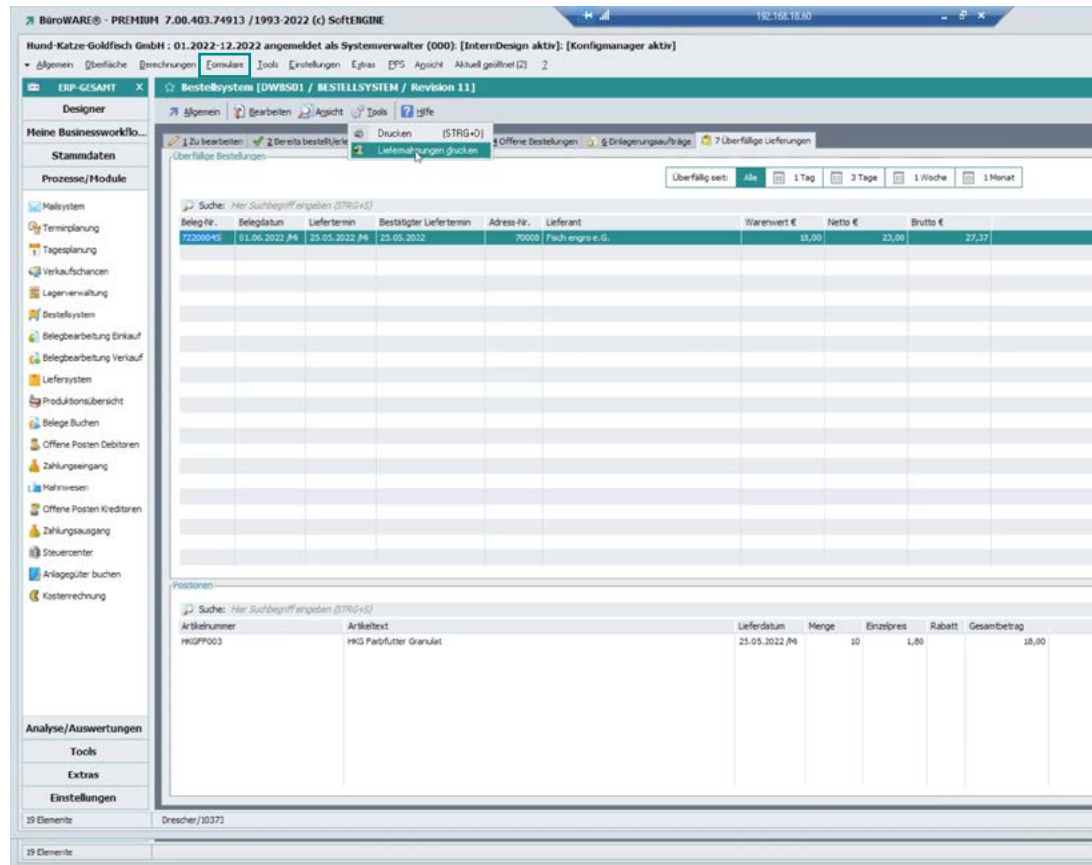
Im Tagesgeschäft kann es immer wieder vorkommen, dass Lieferanten in Verzug geraten und die Ware nicht wie vereinbart liefern. Diese Fälle finden Sie auf der Karteikarte **Überfällige Lieferungen** im Bestellsystem.

Über **Tools** ► **Liefermahnungen drucken** können Sie gleich eine Mahnung für den Lieferanten erstellen.

Im Vorfeld ist es jedoch notwendig, in **Formulare** ► **Druck und Ausgabe-management** noch Einstellungen zum Druckprozess zu treffen.

Hier wählen Sie in den Ausgabe-einstellungen eine Einstellung aus, vergeben eine ID und eine Bezeichnung und können dann auf den folgenden Karteikarten weitere Formulare hinterlegen. Diese werden dann für den jeweiligen Druckprozess verwendet.

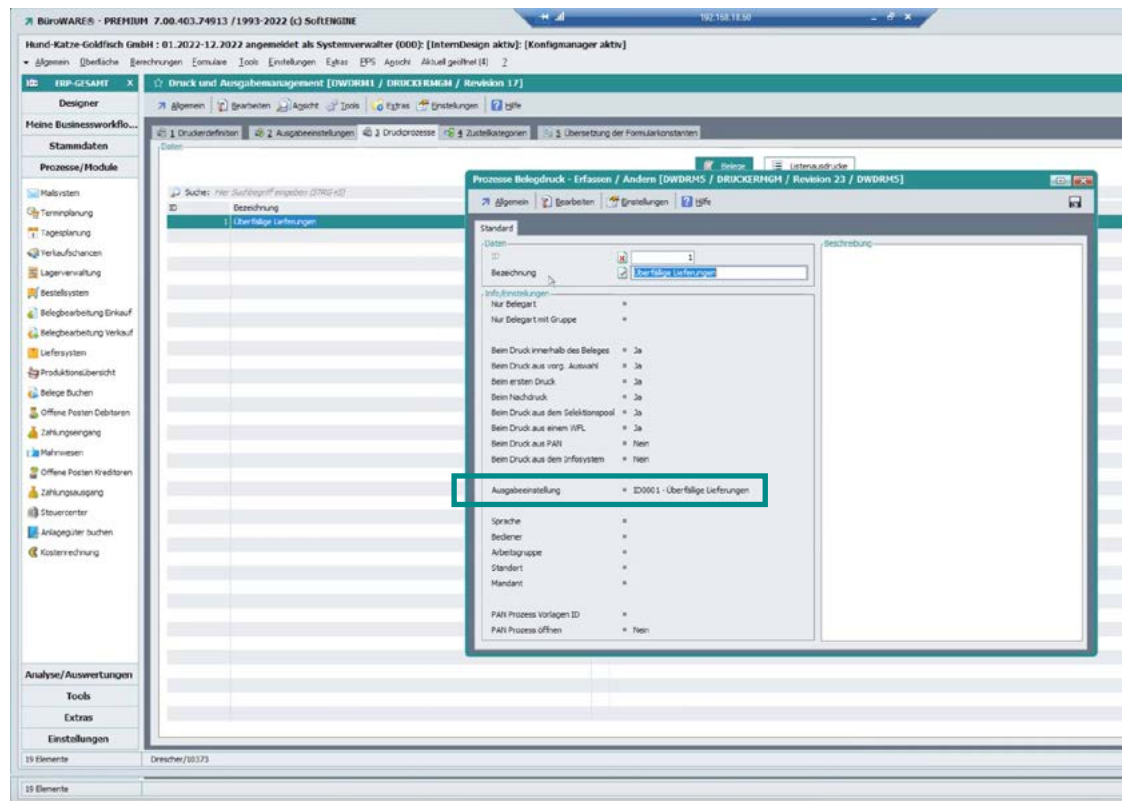
Lernen Sie die vielfältigen Einstellungen beim Drucken und Ausgeben von Dokumenten kennen.





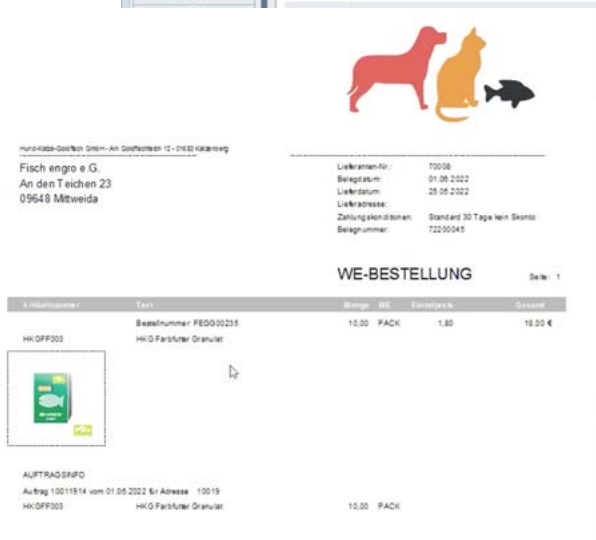
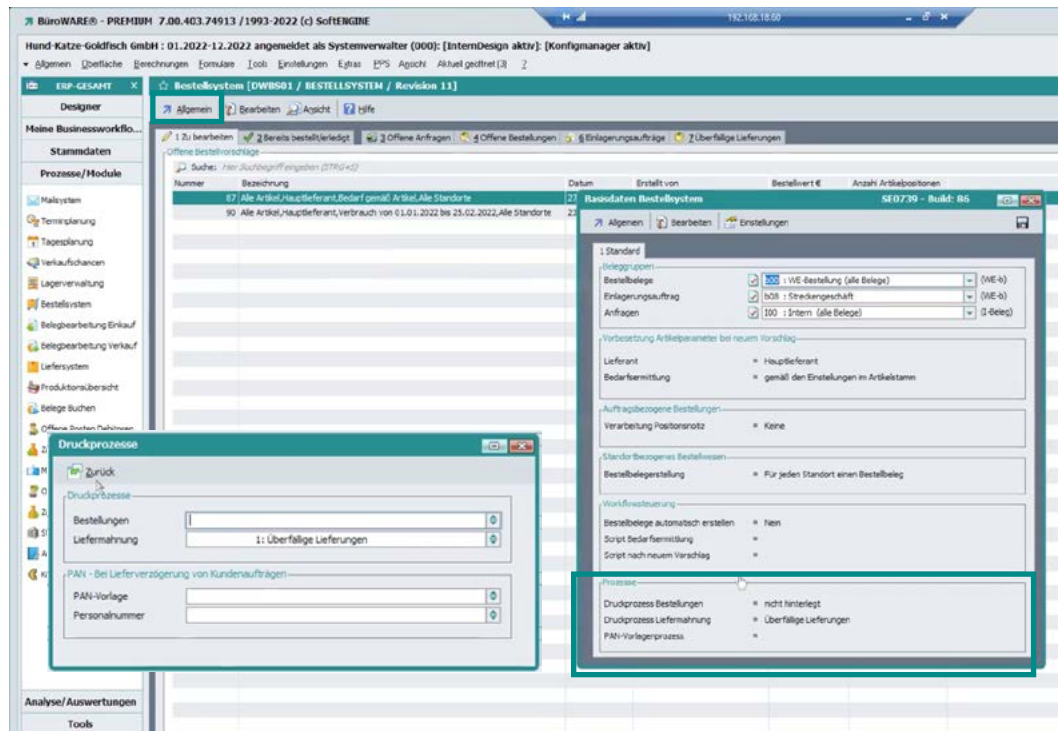
Nun erstellen Sie auf der nächsten Karteikarte einen Druckprozess. Vergeben Sie erneut eine ID und eine Bezeichnung und **hinterlegen Sie die zuvor definierte Ausgabe-einstellung**.

Eine Verknüpfung mit dem Selektionspool oder mit dem BPM-Modul PAN ist hier ebenfalls möglich.



Hinterlegen Sie zuletzt im **Bestellsystem** über **Allgemein ▶ Basisdaten** den soeben erzeugten Druckprozess für die Liefermahnungen.

Fertig! Nun gehen Sie zurück auf die Karteikarte **Überfällige Lieferungen** und geben die Mahnung über **Tools ▶ Liefermahnungen** drucken aus.



## Weitere Einblicke in das SoftENGINE ERP Bestellsystem

## Bestell- vorschläge

WEBWARE 4.0 SCHREINER & ...

10.9.14

Bestellvorschläge

WERWARE 4.0 (REV 74821) für Hund-Katze-Goldfisch GmbH [01.2022-12.2022]

Ansicht: Artikelnummer, Beschreibung, Menge, Preis, Lieferant, Bestellmenge, Menge, Naturalrabatt, Einkaufspreis, Rabatt

1. Noch zu bestellen 2. Versand auf Lieferantenspeisung 3. Bereits bestellt

Artikelnummer	Artikelbezeichnung	Menge	Lieferant	Bestellmenge	Menge	Naturalrabatt	Einkaufspreis	Rabatt
CA00130	Calloway XJ Junior Golfschläger Set (5-8 Jahre) RH	330 STCK	70100	330 STCK			174,4	
TH000901	16 Loch Zähler / Counter - 1	170 STCK	70100	170 STCK			1,15	
ab0121sch01	abacus Golf Anika Damen Fleece Jacke schwarz - 5	120 STCK	70100	120 STCK			7,25	
ad0206hg06	adidas Golf Go-To 5 Pockets Herrenhose hellgrau - 34-32	200 STCK	70100	200 STCK			36,47	
ta0515wa01	Taylor Made Soft Response Golfball 12er weiss -	200 STCK	70100	200 STCK			16	
ta0524wa01	Taylor Made Distance Golfball 12er weiss -	220 STCK	70100	220 STCK			5,31	
ch002401	Universal Headcover Schlägerhaube Fairway	255 STCK	70100	255 STCK			1,85	

Gesamtsumme aus 7 Zeilen

**Bedarfsermittlung**

Bezeichnung

Hochbestand

Lagerbestand

Auftragsbestand

Beim Lieferanten bestellt

**Bedarf**

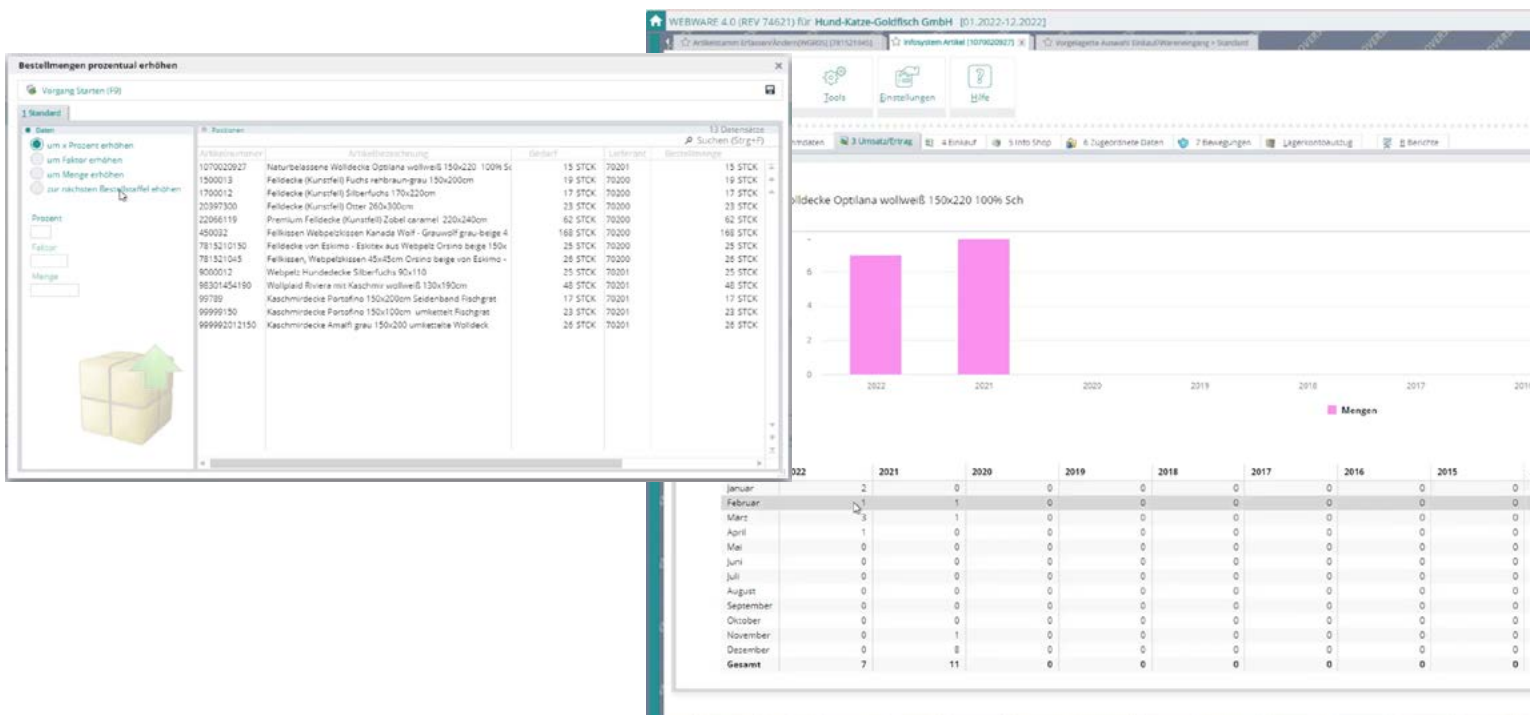
Meldestand

Sicherheitsbestand

Konstante Bestellmenge/dt

**Zu bestellender Bedarf**

Lieferant	Preis für 330 Stck	Preis für Stck	Lieferdauer	Letzte
70100 Golfausrüstung 123 Inland	165,89€		8 Tag(o)	



Erleben Sie die Arbeit mit dem SoftENGINE ERP Bestellsystem in der Praxis.

[Zum Video](#)

## Begriffe rund um das Bestellsystem

---

<b>Höchstbestand</b> .....	Der Höchstbestand ist der Bestand, der maximal im Lager vorhanden sein sollte. Wird der Bedarf nicht nach Durchschnittsverbrauch ermittelt, dann erfolgt ein Bestellvorschlag bis zu diesem Bestand.
<b>Sicherheitsbestand</b> .....	Der Sicherheitsbestand ist eine Bestandsreserve für den Fall von unerwarteten Versorgungsstörungen oder Nachfrageschüben während der Wiederbeschaffungsphase.
<b>Meldebestand</b> .....	Der Meldebestand ist der Bestand, dessen Erreichen eine neue Bestellung auslösen muss, um den Sicherheitsbestand nicht angreifen zu müssen.
<b>Mindestgrundbedarf</b> .....	Der Mindestgrundbedarf ist die Menge, die mindestens als Bedarf vorgeschlagen wird.
<b>Eindeckungszeitraum</b> .....	Die Zeitspanne in Tagen, für die Bedarfe zu einer Beschaffungsmenge zusammengefasst werden.
<b>Durchschnittliche Lieferzeit</b> .....	Zeitraum in Tagen von der Bestellung bis zur Lieferung.
<b>Bereitstellungszeit</b> .....	Anzahl der Tage, die gebraucht werden, um die Ware einzulagern.
<b>Durchschnittsverbrauch der letzten x Tage:</b> .....	Rückrechnungstiefe in Tagen zur Ermittlung des durchschnittlichen Verbrauchs pro Tag.
<b>Standortbezogenes Umlagern aktiv</b> .....	Aktiviert im Bestellvorschlag die Funktion, um Bestand von der Zentrale auf einen Standort umlagern zu können.
<b>Bis Sicherheitsbestand</b> .....	Gibt an, bis zu welchem Bestand von der Zentrale auf den Standort umgelagert werden kann.
<b>Bestellpriorität</b> .....	Angabe, welcher Lieferant im Bestellvorschlag als Vorgabe verwendet werden soll.
<b>Bedarf nach Durchschnittsverbrauch:</b> .....	Ist „Bedarf nach Durchschnittsverbrauch“ aktiv, wird nicht bestellt, solange genügend Bestand auf Lager vorhanden ist.





Hier finden Sie noch mehr Wissenswertes zum  
SoftENGINE ERP Bestellsystem

[Zum WIKI](#)

**Sie haben Interesse oder Fragen?**

Kontaktieren Sie direkt Ihren  
SoftENGINE Partner.

**SoftENGINE Kaufmännische Softwarelösungen GmbH**

Alte Bundesstraße 18 • 76846 Hauenstein • [www.softengine.de](http://www.softengine.de) • [info@softengine.de](mailto:info@softengine.de)  
Telefon: +49 (0) 63 92 | 995 - 200 • Telefax: +49 (0) 63 92 | 995 - 599